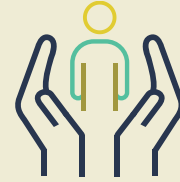


## ما هي البرمجة الأمانة؟

- يجب أن توجه اعتبارات البرمجة الأمانة كل برنامج أو مشروع تابع لمنظمات المجتمع المدني.  
إنها جزء واحد من رحلة حماية المنظمة.
- تؤكد البرمجة الأمانة على مسؤولية منظمات المجتمع المدني أمام جميع أفراد المجتمع وأصحاب المصلحة الآخرين.
- تهدف البرمجة الأمانة إلى التأكد من حماية أعضاء المجتمع قدر الإمكان من أي مشكلة تتعلق بالحماية سواء كانت مقصودة أو غير مقصودة أو من المخاطر التي تنشأ عن كيفية تصميم برامج منظمات المجتمع المدني وتقديمها. قد يشمل ذلك أيضاً الأذى والإساءة للذين يمكن أن يحصلوا بين أفراد المجتمع، أو داخل العائلات، جراء البرنامج.
- لا تتضمن البرمجة الأمانة مخاطر الحماية العامة التي تنشأ داخل المجتمع والتي لا علاقة لها بعمل منظمات المجتمع المدني.
- من الناحية العملية، تتضمن البرمجة الأمانة تحديد مخاطر الضرر وسوء المعاملة التي قد تنجم عن تصميم وتقديم برامج منظمات المجتمع المدني وتقييم هذه المخاطر ووضع إجراءات للتخفيف منها وإدارتها.



من  
نحمي  
خلال  
البرمجة الأمانة؟

أي شخص قد يعبر  
برنامجك، بما في ذلك:

- المشاركين في البرنامج،
- مستخدمي الخدمة، و
- أعضاء المجتمع الآخرين.

أمثلة على مخاطر أو قضايا تتعلق بالحماية لبرنامج ما يمكن أن  
تبدو مثل:

- قيام أحد موظفي منظمات المجتمع المدني الذكور بلمس فتاة بصورة غير لائقة في أثناء اللعب معها كجزء من نشاط نفسي اجتماعي.
- متطوعة من المجتمع تمثل إحدى منظمات المجتمع المدني تحصل على رقم هاتف شاب من مجموعة WhatsApp تابعة للبرنامج وترسل إليه رسائل غير لائقة جنسياً.
- فتى يسير من وإلى موقع برنامج لمنظمات المجتمع المدني يتعرض للإساءة أو المضايقة من قبل أفراد المجتمع في تلك الرحلة.
- قادة المجتمع يطلبون من امرأة ممارسة الجنس معهم مقابل تقديم توصية بشأن عائلة لتشارك في برنامج النقد مقابل العمل التابع لمنظمة المجتمع المدني.

للمزيد من المعلومات، اقرأ: [ما المقصود بالحماية؟](#)

● تأكد من أن يجري التحقيقات محققون مدربون فقط وأن الناجين/ات أو الضحايا يتم دعمهم من قبل موظفين ماهرين.

● تأكد من مراقبة دعم الناجي أو الضحية في أثناء التحقيق وبعده.

● تأكد من أن الإجراءات التأديبية واضحة بالنسبة لأولئك الذين تسببوا في الأذى وسوء المعاملة للمشاركين في البرنامج أو مستخدمي الخدمة أو أعضاء المجتمع الآخرين.

#### ما الذي تحتاجه لدعم التصميم الآمن للبرامج وتقديمها؟

● عين جهة تنسيقية معنية بالحماية . قم بتدريب الجهة (الجهات) التنسيقية حتى تتمكن من دعم الزملاء في فهم مخاطر الحماية ومراقبتها وإدارتها والاستجابة للإبلاغات.

● تأكد من أن جميع الموظفين قد تلقوا تدريبات أساسية حول الحماية. اعط الأولوية لتدريب الموظفين الذين سيزورون مواقع البرامج، بما في ذلك السائقين وموظفي الدعم.

كحد أدنى، يجب أن يفهم الموظفون:

✓ السياسات التنظيمية ذات الصلة  
و قواعد السلوك،

✓ ما هي مخاطر وقضايا الحماية، مع أمثلة من بيئة العمل الخاصة بهم،

✓ كيفية تحديد مخاطر الحماية  
والمشاكل المنوطة بها،

✓ كيفية الاستجابة على نحو مناسب لإبلاغ عن  
سوء المعاملة،

✓ ما هي قنوات الإبلاغ في بيئة العمل وكيفية استخدامهم  
لها و

✓ ما هي الاستجابة التي تركز على الناجي/الناجية ولماذا هي مهمة.

● أكمل مسخًا لخدمات وثغرات الدعم المحلي المضمونة الجودة (على سبيل المثال، الدعم المالي والقانوني والنفسي والاجتماعي والطبي ودعم حماية الطفل). تأكد من أن جميع الموظفين يمكنهم الوصول إلى التفاصيل.

● ضع خطة تمكن إحالة الحالات العاجلة إلى خدمات الدعم. حدد البدائل حيث لا تتوفر الخدمات. حدد الموارد لمساعدة ضحية أو ناجي/ة للوصول إلى الخدمات (مثل السفر).

● شارك المعلومات وإجراءاتك المتعلقة بقضايا ومسائل الحماية مع منظمات المجتمع المدني التي تعمل في المجال نفسه. توقع واطلب من الآخرين مشاركة الشيء ذاته معك. في بعض المناطق قد تكون هناك شبكة منظمة - تسمى أحياناً "شبكة الحماية من الاستغلال والانتهاك الجنسيين" - لتنسيق المشاركة.

#### لماذا يَعتبر إشراك المجتمع مهم للغاية للبرمجة الآمنة؟

المشاركة المجتمعية هي المشاركة النشطة لمجموعات مختلفة داخل مجتمع ما. تعد المشاركة المجتمعية في كل مرحلة من مراحل دورة البرنامج مفتاحًا للبرمجة الآمنة لأسباب عديدة، بما في ذلك:

الإبلاغات، تحتاج المجتمعات الى الوثوق في أن منظمات المجتمع المدني ملتزمة بالحفاظ على سلامتهم، وأن آليات الإبلاغ آمنة وسريّة وأن التقارير سيتم التعامل معها بطريقة مناسبة.

كيفية دمج  
البرمجة الأمانة في جميع مراحل  
دورة البرنامج

#### 1. بدء البرنامج

- جمع معلومات عن العوامل والموارد المحلية التي قد يكون لها آثار على الحماية، على سبيل المثال: القوانين ذات الصلة؛ الثقافة والقيم والأعراف المحلية؛ تنظيم المجتمع؛ ديناميات السلطة في المجتمع.
- تحليل كيف يمكن للعوامل والموارد المحلية أن تدعم أو تحتاج إلى أخذها في الاعتبار عند تصميم برامج أمانة قدر الإمكان.
- توفير موارد مالية وبشرية كافية لأنشطة الحماية.

أمثلة على العوامل والموارد المحلية التي تحتاجها لثربدء البرنامج وتصميمه.

- قد يتطلب القانون الوطني إبلاغ الشرطة قبل الإحالة إلى الخدمات الطبية.
- قد يكون للمجتمعات طرق داخلية لإدارة تقارير / الشكاوى التي تتعلق بالاستغلال والانتهاك والتحرش الجنسي.

#### 2. تخطيط وتصميم البرامج

##### 2.1. تحديد وتقييم مخاطر الحماية

- تحديد مخاطر الحماية عبر البرامج وتحليل تأثيرها المحتمل واحتمال حدوثها. ضم مجموعة من أفراد المجتمع في عملية تحديد وتحليل المخاطر.
- تنظيم تقييم المخاطر الخاص بك في فئات، على سبيل المثال: الموقع؛ مستخدم الخدمة / المجموعات المستهدفة؛ نوع البرنامج/الخدمة؛

→ المجتمعات والمجموعات المختلفة داخل المجتمعات هي الأقدر على تحديد ما يجعلهم يشعرون بالأمان وأقل أمانًا. هذه معلومات أساسية لفهم ما إذا كانت برامج منظمات المجتمع المدني قد تسبب ضررًا وإساءة داخل المجتمعات أو تزيد من مخاطر الاستغلال والانتهاك والتحرش الجنسي أو أشكال أخرى من الإساءة. على سبيل المثال، في السياقات حيث معدلات العنف القائم على النوع الاجتماعي تكون مرتفعة، يتمكن موظفو منظمات المجتمع المدني من استغلال المجتمعات وانتهاكها جنسيًا بسهولة أكبر دون أن يتم التعرف على ذلك أو الإبلاغ عنه كمشكلة.

→ يمكن للمجتمعات، والمجموعات المختلفة داخل المجتمعات، تحديد المخاطر التي قد تنشأ من البرنامج والمساهمة في تقديم أفكار للتخفيف من تلك المخاطر. على سبيل المثال، إذا كانت منظمة المجتمع المدني تخطط لبناء مراكز لتوزيع المياه في المجتمع الذي يقع في أماكن منعزلة وبذلك تمثل خطرًا على



الفتيات والنساء على نحو خاص للوصول - يمكن للمجتمعات اقتراح مواقع بديلة أكثر أمانًا.

→ المجتمعات والمجموعات المختلفة داخل المجتمعات هي الأقدر على شرح ماذا وكيف ومتى وأين ومع من سيشاركون براحة أكبر عند الإبلاغ عن الإساءة من قبل المنظمة.

→ من خلال مشاركة المعلومات حول التوقعات (بما في ذلك الإبلاغ والاستجابة)، والاصغاء إلى مدخلات المجتمع والاستجابة لها، يمكن لمنظمات المجتمع المدني البدء في بناء الثقة. لتقديم

- ادمج خطة التخفيف من المخاطر في الميزانية البرنامجية، وتأكد من شمل الموارد لحالات المساعدة العاجلة التي قد تنشأ.



### 3. تنفيذ البرنامج

#### 3.1. أنشئ آليات الشكاوى المجتمعية

- مع المدخلات من أعضاء المجتمع، قم بإنشاء آليات الشكاوى المجتمعية التي تشجع، وتستمع وتستجيب بصورة ملائمة لتقارير الاستغلال والانتهاك والتحرش الجنسي.
- ضع طرقًا مختلفة للإبلاغ تكون آمنة وسريّة ويمكن الوصول إليها. فلتكن الإجراءات بسيطة ومتناسقة. واعلم أن إبلاغ شخص ما وجهاً لوجه يبدو مهمًا.
- حدد آليات الشكاوى المجتمعية المحلية في المكان. أينما تعتبر آليات الشكاوى المجتمعية القائمة مناسبة ويتم استخدامها من قبل أعضاء المجتمع، استخدم / أسس على النظام نفسه وضع إجراءات تشغيلية مع منظمات المجتمع المدني الأخرى.

الموظفين والشركاء والموظفين ذوي الصلة؛ التواصل الخارجي؛ حماية البيانات؛ و أعضاء المجتمع الآخرين.

- تحليل مخاطر الحماية لجميع أفراد المجتمع، وخاصة للفئات الأكثر عرضة للخطر.
- حدد الموظفين وغيرهم من المرتبطين بالبرنامج (مثل المتطوعين أو أعضاء المجتمع الذين يمثلون منظمات المجتمع المدني) الذين لديهم خبرة في فهم الحماية ومعالجتها. قد يكونون قادرين على ترشيد أو دعم تركيزك على البرمجة الآمنة.

سيكون تأثير واحتمالية حدوث مخاطر الحماية مختلفة لمجموعات مختلفة.

تواجه النساء والفتيات عمومًا مخاطر الاستغلال والانتهاك والتحرش الجنسي أكثر من الرجال والفتيان.

الأفراد الذين يتعرضون للتمييز على أساس عوامل مثل الإعاقة وحالة الهجرة والعرق والعمر والهوية الجنسية معرضون لخطر إضافي وقد تقل احتمالية تبليغهم عن سوء المعاملة أو الشكوك مقارنة بالأفراد الذين لا يتمتعون بخصائص تمييزية.

#### 2.2. اذكر استراتيجيات التخفيف من المخاطر الوقائية في تصميم البرنامج وتخطيطه

- ضع خطة لتخفيف المخاطر وادمجها في تصميم البرنامج. اختبر أو تحقق من خطط التخفيف من المخاطر مع أفراد المجتمع وتكيف عند الضرورة.
- قم بإنشاء اتجاه واضح بأهداف قابلة للقياس، وجدول زمنية، وأدوار ومسؤوليات لتقديم برنامج آمن.

### 3.4. الرصد والتقييم والتعلم

- راجع مخاطر الحماية بشكل منهجي. اذكر أي مخاطر جديدة في خطط التخفيف.
- أسأل بانتظام مجموعات مختلفة في المجتمع عما إذا كانت آليات الشكاوى المجتمعية مناسبة للغرض ويمكن الوصول إليها (خاصة إذا كانت التقارير منخفضة).
- اجعل أنشطة الرصد والتقييم والتعلم آمنة وأخلاقية، على سبيل المثال:
  - مكن المشاركين / مستخدمي الخدمة من إعطاء الموافقة المستنيرة في حالة مشاركة المعلومات،
- تجنب إنشاء أنظمة للإبلاغ منفصلة لكل منظمة مجتمع مدني في موقع برنامج واحد. قد يؤدي ذلك إلى إرباك الإجراءات وإعاقة الثقة وخلق تحديات للضحايا والناجين والناجيات.
- تأكد من أن أعضاء المجتمع عبر مواقع البرنامج:
  - يفهمون ما هي الحماية وما هي حقوقهم المرتبطة بها،
  - يعلمون السلوك المتوقع من موظفي منظمات المجتمع المدني وشركائها،
  - يعلمون ما يمكنهم الإبلاغ عنه وكيفية الإبلاغ عن الانتهاكات / الشكاوى، و
  - يعلمون ما يمكن توقعه بعد إرسال تقرير.

### 3.2 تواصل مع المجتمعات وإظهار الالتزام بالتصدي والاستجابة لمخاطر الحماية

- استفد من اجتماعات المجتمع واجتماعات المراقبة والزيارات المجتمعية لنشر أهمية الإبلاغ عن أي حوادث / مخاوف تتعلق بالحماية.
- ذكر أعضاء المجتمع بكيفية وجوب تصرف موظفي منظمات المجتمع المدني وناقش مخاطر الحماية.

### 3.3 وفر استجابة للتقارير والتعامل مع القضايا والتحقيقات باتباع نهج يركز على الناجين والناجيات

- عندما يتلقى أي موظف تقريرًا أو يشهد واقعة تتعلق بالحماية، عليه ضمان السلامة والإصغاء والاحترام والحفاظ على السرية و عدم التمييز.
- إحالة الحالات العاجلة إلى خدمات الدعم.
- أبلغ عن جميع الحوادث للقنوات الرسمية والقيادة العليا والماتحين وغيرهم حسب الحاجة.
- اعط الأولوية لراحة وسلامة الضحية أو الناجي/ة على مدى عملية التعامل مع الحالة.
- فقط عندما لا تحدد المعلومات هوية الفرد أو المجموعة، قم بتقديم تعليقات مجهولة الهوية للمجتمعات بشأن التقارير وإجراءات الاستجابة. يجب أن يتم ذلك بحذر شديد لتجنب المزيد من الأذى أو الإساءة للناجين أو الناجيات أو الضحية (الضحايا).

→ خزن البيانات واستخدامها بشكل آمن، و

→ قيم وخفف مخاطر الحماية لأدوات وإجراءات الرصد والتقييم والتعلم.

### 4. إفعال البرنامج

- راجع أداء البرمجة الآمن.
- شارك الدروس لبرامج المستقبل.
- أبلغ عن مخاوف / حوادث الحماية المتعلقة قبل الانتهاء.
- قم بتضمين الحماية في البرنامج إذا تم تسليمه إلى منظمة أخرى.